

Department of Information Systems, Faculty of computer science, Universitas Dehasen Bengkulu

by rumahjurnalunived@gmail.com 1

Submission date: 03-Jan-2022 12:43AM (UTC-0500)

Submission ID: 1737019132

File name: 429-1489-1-SM.doc (2.68M)

Word count: 2938

Character count: 18793



Implementasi Metode Preference Selection Index (PSI) dalam Penilaian Kinerja Karyawan PT Mawarindo

Try Setia Budi¹⁾; Maryaningsih²⁾; Abdussalam Al Akbar³⁾

¹⁾Study Program of Informatics, Faculty of Computer Science Universitas Dehasen Bengkulu

²⁾ Department of Informatics, Faculty of Computer Science, Universitas Dehasen Bengkulu

Email: ¹⁾ trysetiabudi11@gmail.com

How to Cite :

Budi, T. S., Maryaningsih., Akbar, A. A. (2021). Implementasi Metode Preference Selection Index (PSI) dalam Penilaian Kinerja Karyawan PT Mawarindo. Gatotkaca Journal, 2(2). DOI:

ARTICLE HISTORY

Received [xx Month xxxx]

Revised [xx Month xxxx]

Accepted [xx Month xxxx]

KEYWORDS

Preference Selection Index (PSI), Employee Performance, Performance Appraisal

This is an open access article under the [CC-BY-SA](https://creativecommons.org/licenses/by-sa/4.0/) license



ABSTRAK

PT. Mawarindo Kota Bengkulu merupakan salah satu PT yang bergerak di bidang advertising (Periklanan, Baleho dan Spanduk), di mana selama ini belum menggunakan sistem evaluasi dalam penilaian kinerja yang obyektif, penilaian terhadap pegawai dilakukan berdasarkan penilaian secara subyektif dan tidak menggunakan indikator yang mampu memberikan penilaian yang obyektif terhadap kinerja karyawan. Maka diperlukannya metode Preference Selection Index (PSI) penilaian kinerja, yang akan diterapkan pada PT. Mawarindo Kota Bengkulu. Untuk itu penulis mencoba membangun sebuah aplikasi dengan metode Preference Selection Index (PSI) pada penilaian kinerja karyawan dengan menggunakan Visual Basic Net, guna mempermudah PT. Mawarindo dalam pemilihan karyawan terbaik setiap tahunnya. Berdasarkan hasil penelitian maka Implementasi Metode Preference Selection Index (PSI) dalam penilaian kinerja karyawan PT. Mawarindo dibuat dengan Bahasa pemrograman Visual Basic Net dengan database SQL server sebagai media pendukung, penyimpanan hasil pengolahan data yang dapat digunakan oleh pihak PT. Mawarindo dalam penginputan data karyawan, sehingga dapat membantu mengatasi masalah yang ada agar proses pemilihan karyawan terbaik yang pada PT. Mawarindo dapat dilakukan dengan menggunakan aplikasi yang telah dirancang.

ABSTRACT

PT. Mawarindo Bengkulu City is one of the universities engaged in advertising (Advertising, Baleho and Banners), which so far have not used an evaluation system in objective performance appraisals, employee assessments are carried out based on subjective assessments and do not use indicators capable of providing an assessment. objective on employee performance. So the Preference Selection Index (PSI) method of performance assessment is needed, which will be applied to PT. Mawarindo Bengkulu City. For that the author tries to build an application with the Preference Selection Index (PSI) method on employee performance appraisal using Visual Basic Net, in order to facilitate PT. Mawarindo in the selection of the best employees every year. Based on the results of the study, the Implementation of the Preference Selection Index (PSI) method in assessing the performance of employees of PT. Mawarindo is made using Visual Basic Net programming language with SQL server database as supporting media, storing the results of data processing that can be used by PT. Mawarindo in inputting employee data, so that it can help overcome existing problems so that the process of selecting the best employees at PT. Mawarindo can be done using an application that has been designed.

PENDAHULUAN

Seiring dengan kemajuan Ilmu Pengetahuan dan Teknologi (IPTEK) yang semakin berkembang pesat pada saat ini. Hampir semua aktifitas kehidupan manusia tergantung pada teknologi. Dengan adanya teknologi maka dapat membantu dalam peningkatan efisiensi kerja. Dimana saat ini perkembangan dunia teknologi semakin pesat. Dengan adanya komputer banyak pekerjaan manusia telah terbantu. Terlihat bahwa untuk menuliskan surat orang cenderung sudah banyak menggunakan komputer. Dengan kecanggihan komputer telah banyak membantu pekerjaan manusia

PT. Mawarindo kota Bengkulu merupakan salah satu PT yang bergerak dibidang advertising (Periklanan, Baleho dan Spanduk), dimana selama ini belum menggunakan sistem evaluasi dalam penilaian kinerja yang obyektif, dimana penilaian terhadap pegawai dilakukan berdasarkan penilaian secara subyektif dan tidak menggunakan indikator yang mampu memberikan penilaian yang obyektif terhadap kinerja karyawan maka diperlukannya metode Preference Selection Index penilaian kinerja, yang akan diterapkan pada PT. Mawarindo kota Bengkulu

Kinerja merupakan gambaran mengenai tingkat pencapaian pelaksanaan suatu program kegiatan atau kebijakan dalam mewujudkan sasaran, tujuan, visi, dan misi organisasi yang dituangkan melalui perencanaan strategis suatu organisasi. Pada saat ini kinerja seorang karyawan dapat dinilai berdasarkan beberapa kriteria atau standar keberhasilan tolak ukur yang telah ditetapkan oleh organisasi. Kemudian dalam suatu organisasi tentu mempunyai tujuan atau target yang ditetapkan dalam pengukuran, maka kinerja pada seseorang atau kinerja organisasi tidak mungkin dapat diketahui bila tidak ada tolak ukur keberhasilannya.

Dalam perusahaan atau lembaga tentu banyak menginginkan karyawannya dapat bekerja sesuai dengan kemampuan yang dimiliki untuk mencapai hasil kerja yang baik, tanpa adanya kinerja yang baik dari seluruh karyawan, maka keberhasilan dalam mencapai tujuan akan sulit tercapai. Saat ini kinerja dapat mencakup sikap seseorang dan perilaku yang selalu mempunyai pandangan bahwa pekerjaan yang dilaksanakan saat ini harus lebih berkualitas daripada pelaksanaan pekerjaan masa lalu, untuk saat yang akan datang lebih berkualitas daripada saat ini. Pada saat ini pegawai atau karyawan akan merasa mempunyai kebanggaan dan kepuasan tersendiri dengan prestasi dari yang dicapai berdasarkan kinerja yang diberikannya

LANDASAN TEORI

Pengertian Implementasi

Menurut Mulyadi (2016:12), implementasi pada dasarnya merupakan tindakan untuk mencapai tujuan-tujuan yang telah ditetapkan dalam suatu keputusan. Tindakan ini berusaha untuk mengubah keputusan-keputusan tersebut menjadi pola-pola operasional serta berusaha mencapai perubahan-perubahan besar atau kecil sebagaimana yang telah diputuskan sebelumnya. Implementasi pada hakikatnya juga merupakan upaya pemahaman apa yang seharusnya terjadi setelah program dilaksanakan

Pengertian Kinerja

Menurut Mangkunegara (2016 :67) Kinerja merupakan sebagai hasil dari suatu proses penyelesaian pekerjaan maupun perilaku yang diperlukan untuk mencapai hasil yang diinginkan. Agar terdapat kejelasan mengenai kinerja, akan disampaikan beberapa pengertian mengenai kinerja. Istilah kinerja berasal dari kata *Job Performance* atau *Actual Performance* yakni prestasi kerja atau kinerja sesungguhnya dari seorang pegawai /karyawan, maka pengertian kinerja adalah hasil kerja secara kualitas dan kuantitas yang dicapai oleh seorang pegawai dalam melaksanakan tugasnya sesuai dengan tanggung jawab yang diberikan kepadanya.

Sedangkan menurut Mulyadi (2017:63) mendefinisikan kinerja sebagai hasil kerja yang dicapai oleh pekerja atau karyawan secara kualitas dan kuantitas yang sesuai dengan tugas dan tanggungjawab mereka. Berdasarkan pendapat para ahli tersebut, dapat disimpulkan bahwa kinerja adalah kesediaan seseorang atau kelompok orang untuk melakukan kegiatan atau menyempurnakannya sesuai dengan tanggungjawabnya dengan hasil seperti yang diharapkan, melalui perbandingan antara hasil kerja yang secara nyata dengan standar kerja yang ditetapkan.

Faktor-faktor yang mempengaruhi kinerja

Ada berapa faktor yang dapat mempengaruhi kinerja diantaranya adalah sebagai berikut :

- Faktor Motivasi
- Faktor Kemampuan (*ability*)

Penilaian Kinerja

Dalam penilaian kinerja, terdapat beberapa aspek menurut para ahli sebagaimana diungkapkan oleh (Widodo 2016:147), adalah sebagai berikut :

- Essay
- Rangking
- Forced Distribution
- Rating Scales
- Behaviourally Anchored rating Scales



Indikator Kinerja

Menurut (Setiawan 2016:47) Indikator kinerja merupakan berhasil tidaknya suatu kinerja yang telah dicapai oleh organisasi tersebut di pengaruhi oleh tingkat kinerja karyawan secara individual maupun secara kelompok.

3

Metode Preference Selection Index (PSI)

Dalam (Saragih, 2019) Metode Preference Selection Index (PSI) untuk menyelesaikan masalah pemilihan material MCDM. Berbeda dengan kebanyakan metode MCDM. Sebenarnya, Metode Preference Selection Index (PSI) menentukan bobot kriteria hanya dengan menggunakan informasi yang diberikan dalam matriks keputusan, yaitu menggunakan pendekatan obyektif untuk menentukan bobot kriteria. Metode ini juga berguna apabila ada konflik dalam menentukan kepentingan relatif antar atribut. Dalam metode Preference Selection Index (PSI), hasilnya diperoleh dengan perhitungan minimal dan sederhana seperti apa adanya berdasarkan konsep statistik tanpa keharusan bobot atribut.

2

Tinjauan Umum Perangkat Lunak

Adapun perangkat lunak atau Software yang digunakan dalam penunjang penelitian ini antara lain adalah :

1. Visual Studio

Menurut Supardi (2018 : 1). Microsoft visual studio merupakan perangkat lunak yang terintegrasi. Didalamnya terdapat berapa perangkat lunak untuk pengembangan programmer antara lain, Visual basic net, C++, dan sebagainya, visual studio merupakan perangkat lunak yang termasuk pada platform, Net Framework. Net Framework merupakan teknologi yang diandalkan oleh perusahaan ternama Microsoft Inc.

Database Management Sytem (DBMS)

Menurut Indrajani (2017:70) basis data adalah kumpulan data yang saling berhubungan secara logis dan didesain untuk mendapatkan data yang dibutuhkan oleh suatu organisasi. Dimana DBMS juga merupakan sebuah sistem perangkat lunak (*Sostware*) yang mengizinkan pengguna dalam mendefinisikan, membuat, memelihara, dan mengontrol akses ke dalam basis data.

Data Flow Diagram (DFD)

1

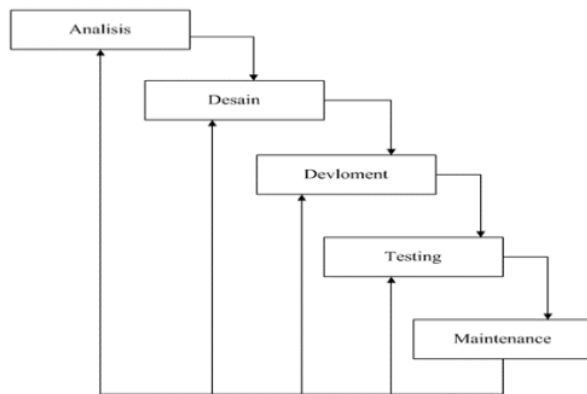
Menurut Muslihudin dan Oktafianto (2016:46), data flow diagram diagram adalah suatu model logika data atau proses yang dibuat untuk menggambarkan dari mana asal data kemana tujuan data yang keluar dari sistem, dimana data tersimpan, proses apa yang menghasilkan data tersebut dan interaksi antara data tersimpan dan proses yang dikenakan pada data tersebut. Dimana data flow diagram banyak digunakan untuk menggambarkan atau proses-proses yang terjadi pada suatu sistem yang akan dikembangkan dan dapat menghasilkan data.

Entity Relationship Diagram (ERD)

Menurut Mulyani (2016:100) Entity Relationship Diagram (ERD) merupakan salah satu tools diagram yang digunakan untuk memodelkan abstraksi data. Dimana Entity Relationship Diagram (ERD). Merupakan tools - tools yang digunakan untuk melakukan pemodelan data secara abstrak dengan tujuan untuk mendeskripsikan atau menggambarkan struktur dari data yang digunakan. Adapun fungsi utama ERD yaitu sebagai alat untuk memodelkan hasil dari analisis data, sebagai alat untuk memodelkan data konseptual dan sebagai alat untuk memodelkan objek-objek dalam suatu sistem

METODE PENELITIAN

Adapun metode penelitian yang penulis gunakan dalam pembuatan skripsi ini adalah metode pengembangan sistem. Metode pengembangan sistem yang digunakan adalah *Waterfall*. Berikut ini adalah tahapan dari metode *Waterfall* terlihat pada gambar 1



Gambar 1 Tahapan Metode Waterfall

1. **Analisis**

Tahap ini akan dilakukan analisis permasalahan yang ada, kemudian menganalisis kebutuhan sistem yang sesuai dengan permasalahan yang terjadi. Analisis dilakukan dengan beberapa metode yaitu, observasi, wawancara dan studi Pustaka. Hasil dari analisis nantinya akan di buat sebuah rancangan yaitu aplikasi

2. **Desain**

Tahap selanjutnya yaitu Desain. Desain dilakukan sebelum proses coding dimulai. Ini bertujuan untuk memberikan gambaran lengkap tentang apa yang harus dikerjakan dan bagaimana tampilan dari sebuah sistem yang diinginkan. Sehingga membantu menspesifikasi kebutuhan hardware dan sistem, juga mendefinisikan arsitektur sistem yang akan dibuat secara keseluruhan.

3. **Devloment**

Tahap ini adalah klien atau pengguna menguji apakah sistem tersebut telah sesuai dengan yang setuju.

4. **Testing**

Di tahap ini dilakukan penggabungan modul-modul yang sudah dibuat dan dilakukan pengujian ini dilakukan untuk mengetahui apakah software yang dibuat telah sesuai dengan desainnya dan fungsi pada software terdapat kesalahan atau tidak.

5. **Maintenance**

Maintenance adalah tahapan terakhir dari metode pengembangan waterfall. Di sini software yang sudah jadi akan dijalankan atau dioperasikan oleh penggunanya. Disamping itu dilakukan pula pemeliharaan perbaikan permasalahan dan perbaikan implementasi unit sistem. Tahap akhir dalam model waterfall. Perangkat lunak yang sudah jadi, dijalankan serta dilakukan pemeliharaan. Pemeliharaan termasuk dalam memperbaiki kesalahan yang tidak ditemukan pada langkah sebelumnya. Perbaikan implementasi unit sistem dan peningkatan jasa sistem sebagai kebutuhan baru.

HASIL DAN PEMBAHASAN

Hasil dan Pembahasan

Implementasi metode preference selection index (PSI) dalam penilaian kinerja karyawan PT. Mawarindo dibuat menggunakan bahasa pemrograman Visual Basic Net dengan database SQL Server sebagai penyimpanan hasil pengolahan data. Pada hasil dan pembahasan ini akan di bahas rancangan perangkat lunak software. Aplikasi ini akan terdapat beberapa menu diantaranya menu Login, Input Data, Proses Perhitungan PSI dan Output, serta tombol Exit. Pada menu utama terdapat sistem yang menghubungkan ke menu – menu lainnya.

1. Tampilan Menu Login



Pada tampilan menu login yang ada pada PT. Mawarindo dimana user atau admin terlebih dahulu memasukan username dan password yang sesuai atau benar, jika salah username dan password maka program tidak bisa tampil kemenu selanjutnya. Adapun tampilan login seperti pada gambar 4.1.

PT. MAWARINDO KOTA BENGKULU
Jl. Danau jembatan kecil, Kecamatan, Singaran pati Kota Bengkulu, Kode Pos 38224.

Username:
Password:

MASUK KELUAR

Gambar 2 Menu Login

2. Tampilan Menu Utama

Dalam tampilan menu utama Implementasi metode preference selection index (PSI) dalam penilaian kinerja karyawan PT. Mawarindo dapat dibagi menjadi berapa menu dan sub menu, diantaranya adalah menu utama, dimana menu utama terdiri dari menu input data, data karyawan, data kriteria, data penilaian, serta proses perhitungan PSI dan Output data serta menu exit. Diman tampilan menu utama terdapat pada gambar 3

PT. MAWARINDO KOTA BENGKULU
Jl. Danau jembatan kecil, Kecamatan, Singaran pati Kota Bengkulu, Kode Pos 38224.

Menu Utama

Proses Perhitungan PSI Output Data EXIT

Data Karyawan
Data Kriteria
Data Penilaian

Try Seltsa Huak

Gambar 3 Tampilan Menu Utama

3. Tampilan Menu Input Data Karyawan

Tampilan menu input data karyawan pada Implementasi metode preference selection index (PSI) dalam penilaian kinerja karyawan PT. Mawarindo yang berisikan id karyawan, nama karyawan, agama, jenis kelamin, alamat, No Hp, Pendidikan Terakhir, tanggal lahir dan tahun masuk. Adapun tampilan menu input data karyawan terlihat pada gambar 4.

Data Karyawan

ID Karyawan:
Nama Karyawan:
Agama:
Jenis Kelamin:
Alamat:
No HP:
Pendidikan Terakhir:
Tanggal Lahir:
Tahun Masuk:

Tambah Edit Hapus Export

idkaryawan	nama	agama	kelamin	alamat	nohp	pendidikan	tglahir	tahunmasuk
K001	Ts Nita	Islam	Pemempuan	Jl. Kopek R.	08953333	SMA	25-05-2000	2019
K002	Inas Maeti	Islam	Pemempuan	Jl. Kopek R.	08538084	SMA	25-05-1989	2018
K003	Wulan	Islam	Pemempuan	Jl. Kopek 3	08127104	SMA	04-02-1987	2019
K004	Ade Sula	Islam	Laki-Laki	Timur Indah	08953111	SMA	19-02-1990	2020
K005	Ety	Islam	Pemempuan	Jl. Kopek 3	08956106	SMA	14-05-1968	2020
K006	Endah	Islam	Pemempuan	Padang Jati	08583080	SMA	28-03-2000	2019

Gambar 4. Data Karyawan

4. Tampilan Menu Data Kriteria

Tampilan menu data kriteria pada Implementasi metode preference selection index (PSI) dalam penilaian kinerja karyawan PT. Mawarindo yang berisikan kode kriteria, nama kriteria, Adapun data kriteria terlihat pada gambar 5.

C1	C2	C3	C4
Kemampuan Individu	Kompetensi	Disiplin	Loyalitas

Gambar 5 Tampilan Menu Data Kriteria

5. Tampilan menu penilaian

Tampilan menu penilaian karyawan pada Implementasi metode preference selection index (PSI) dalam penilaian kinerja karyawan PT. Mawarindo terdapat menu id karyawan, nama karyawan, kemampuan individu, Kompetensi, disiplin dan loyalitas. Adapun tampilan menu penilaian terdapat pada gambar 4.5.

ID Karyawan	Nama	C1	C2	C3	C4
K001	Ta Nita	5	5	5	5
K002	Ines Murnah	5	5	5	5
K003	Wulan	5	5	5	5
K004	Ade Sulaman	5	5	5	5
K005	Ety	5	5	5	5
K006	Ervah	5	5	5	5
K007	Toufik	5	5	5	5

Gambar 6 Tampilan Menu Penilaian

6. Tampilan Menu Analisa Metode PSI

Tampilan Menu Analisa Metode PSI pada Implementasi metode preference selection index (PSI) dalam penilaian kinerja karyawan PT. Mawarindo terdapat menu tahun penilaian, proses, dan hasil perengkingan. Tampilan menu analisa metode PSI terlihat pada gambar 4.6.

ID	NAMA	C1	C2	C3	C4
K001	Ta Nita	4	5	4	3
K002	Ines Murnah	5	1	5	3
K003	Wulan	5	4	3	4
K004	Ade Sulaman	4	4	4	2
K005	Ety	4	5	5	4

Gambar 7 Tampilan Menu Analisa Metode PSI



7. Tampilan output laporan penilaian karyawan terbaik pada PT Mawarindo dengan metode analisa PSI

Tampilan Output Laporan pada Implementasi metode preference selection index (PSI) dalam penilaian kinerja karyawan PT. Mawarindo terdapat laporan hasil pemilihan karyawan terbaik berdasarkan Analisa metode PSI. Adapun laporan pemilihan karyawan terbaik terlihat pada gambar 8.

PT. Mawarindo Kota Bengkulu						
Jl. Dausa Jembatan Kecil, Kecamatan Singaran Pati, Kota Bengkulu, Kode Pos 38224						
Jl. Dausa Jembatan Kecil, Kecamatan Singaran Pati Kota Bengkulu, Kode Pos 38224						
Laporan Hasil Penilaian Karyawan						
PT. Mawarindo						
ID Karyawan	Nama Karyawan	Nilai				RANK
		C1	C2	C3	C4	
K005	Ety	0.24	0.18	0.26	0.25	0.94
K006	Endah	0.30	0.15	0.28	0.19	0.90
K003	Wulan	0.30	0.15	0.18	0.25	0.86
K001	Tri Nita	0.24	0.18	0.21	0.19	0.82
K007	Toulik	0.24	0.15	0.16	0.25	0.80
K002	Imas Masnah	0.30	0.04	0.28	0.19	0.79
K004	Ade Sulaiman	0.24	0.15	0.21	0.13	0.72

Bengkulu, 18/10/2021
Pimpinan PT. Mawarindo

Warta, SE

Gambar 8 Tampilan Output Laporan Penilaian Karyawan Terbaik pada PT Mawarindo dengan Metode Analisa PSI


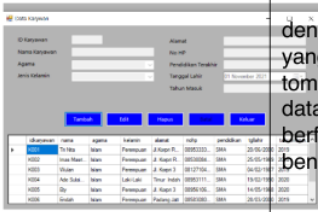

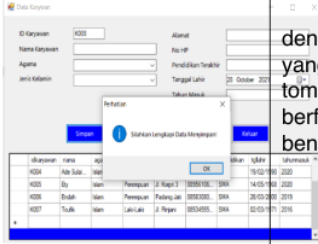
Berdasarkan nilai kriteria yang ditentukan dari c1, c2, c3 dan c4, ditemukan perangkian. Rangkian pertama ditempati oleh Ety dengan nilai 0,94, Sedangkan untuk rangkian terakhir dengan nilai 0,72 ditempati oleh Ade Sulaiman.

Hasil Pengujian

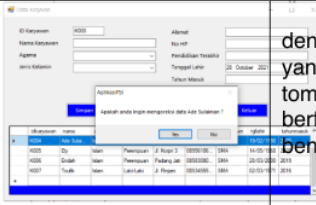
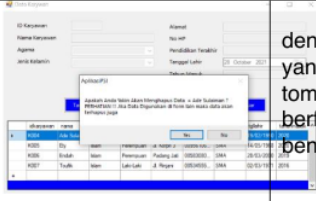
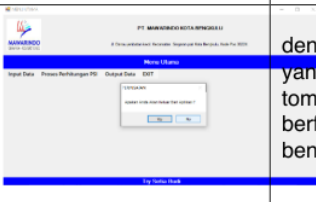
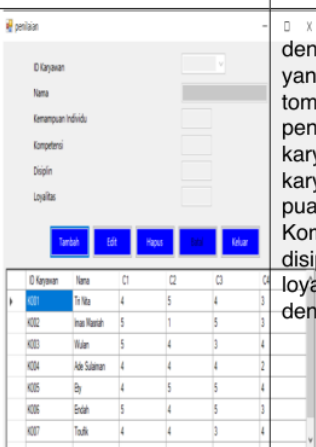
Pengujian sistem menggunakan metode *Black Box* merupakan pengujian yang berdasarkan pengecekan terhadap detail perancangan yang menggunakan struktur kontrol dari desain program secara procedural untuk membagi pengujian kedalam beberapa kasus pengujian, secara sekilas dapat kita ambil beberapa kesimpulan dari *Black Box testing* yang merupakan petunjuk dalam mendapatkan program yang benar sesuai dengan yang kita inginkan. Tahap berikutnya adalah pengujian dengan melibatkan pengguna yaitu karyawan pada PT Mawarindo kota Bengkulu, untuk melakukan pengujian program ini penulis membuat beberapa pertanyaan kepada 3 orang staf pada PT Mawarindo yang akan terlibat dengan sistem yang akan dibangun.

Tabel 1 Hasil Pengujian

No	Skenario Pengujian	Test	Hasil	Kesimpulan
----	--------------------	------	-------	------------

1	Masuk pada menu login dengan memasukkan user & password		Apabila username & Password benar halaman utama akan tampil	Pengujian Berhasil
2	Melakukan input data karyawan		Sesuai dengan aplikasi yang dirancang tombol input data karyawan berfungsi dengan benar	Pengujian Berhasil
3	Melakukan input data Kriteria yang terdiri dari, kode kriteria, nama kriteria		Sesuai dengan aplikasi yang dirancang tombol input data kriteria berfungsi dengan benar	Pengujian Berhasil
4	Jika menekan tombol tambah maka akan membuat data baru, jika data belum lengkap maka akan keluar MsgBox "silahkan lengkapi data !"		Sesuai dengan aplikasi yang dirancang tombol tambah berfungsi dengan benar	Pengujian Berhasil



5	Jika menekan tombol edit maka akan mengedit data yang di pilih dan keluar MsgBox "apakah anda ingin mengedit data"		Sesuai dengan aplikasi yang dirancang tombol Edit berfungsi dengan benar	Pengujian Berhasil
6	Jika menekan tombol Hapus maka akan keluar MsgBox "apakah anda yakin ingin menghapus data"		Sesuai dengan aplikasi yang dirancang tombol hapus berfungsi dengan benar	Pengujian Berhasil
7	Jika menekan tombol keluar maka akan ada MsgBox "apakah anda akan keluar dari aplikasi"		Sesuai dengan aplikasi yang dirancang tombol keluar berfungsi dengan benar	Pengujian Berhasil
8	Melakukan input data pemilihan karyawan yang terdiri dari id karyawan,nama karyawan,		Sesuai dengan aplikasi yang dirancang tombol input data penilaian id karyawan, nama karyawan,,kemampuan individu, Kompetensi, disiplin dan loyalitas berfungsi dengan benar	Pengujian Berhasil

9	<p>Melakukan output laporan data pemilihan karyawan terbaik yang terdiri dari, id karyawan.</p> <p>Nama karyawan kriteria dan rangking berfungsi dengan benar</p>		<p>Sesuai dengan aplikasi yang dirancang tombol output data pemilihan karyawan terbaik berfungsi dengan benar</p>	<p>Pengujian Berhasil</p>
---	---	---	---	---------------------------

KESIMPULAN DAN SARAN

Kesimpulan

1. Implementasi Implementasi metode preference selection index (PSI) dalam penilaian kinerja karyawan PT Mawarindo dengan Bahasa pemrograman Visual Basic Net dengan database SQL server sebagai media pendukung, dapat digunakan untuk penilaian kinerja karyawan PT. Mawarindo, sehingga nanti dapat membantu dalam mengatasi masalah yang ada sehingga proses pemilihan karyawan terbaik pada PT. Mawarindo dapat dilakukan dengan efektif dan efisien.
2. Hasil dari Implementasi Metode Preference Selection Index (PSI) dengan menggunakan 7 sample didapati hasil yaitu Rangking 1 Ety dengan nilai 0,94, Rangking 2 Endah dengan nilai 0,90, Rangking 3 Wulan dengan nilai 0,86.

Saran

1. Aplikasi ini dapat digunakan untuk mempermudah penginputan data dan penilaian kinerja karyawan serta pemilihan karyawan terbaik bagi PT. Mawarindo setiap tahunnya.
2. Sistem yang dibangun ini dapat dijadikan sebagai dasar untuk memperbaiki sistem yang lama untuk kedepanya sistem ini diupgrade secara berkala dan disesuaikan dengan perkembangan pengetahuan.

DAFTAR PUSTAKA

- Anggraeni, I. (2016). *Pengertian Implementasi Menurut Para Ahli*.
- Indrajani, (2017). *Database Systems Case Study All In One* PT. Elex Media Komputindo, Jakarta
- Kifti, W. M., & Hasian, I. (2021). Sistem Pendukung Keputusan Penentuan Merek Smartphone Terbaik Dalam Mendukung Belajar Online Mahasiswa Era Covid-19 Menggunakan Metode PSI (Preference Selection Index). *JURNAL MEDIA INFORMATIKA BUDIDARMA*, Volume 5, Nomor 3, Juli 2021, Page 762-768.
- Ladjamudin. (2016) "Analisis dan Desain Sistem Informasi" oleh Penerbit Graha Ilmu, Tangerang
- Mulyadi, Deddy, (2016), *Study Kebijakan Publik Dan Pelayanan Publik*, Bandung : Alfabeta
- Mangkunegara. (2016). *Manajemen Sumber Daya Manusia Perusahaan*. Bandung : PT. Remaja Rosdakarya
- Muslihudin,. (2016). *Analisis dan Perancangan Sistem Informasi Menggunakan Model Terstruktur dan UML*. Yogyakarta: Andi.
- Sulyani, S. (2016). *Metode Analisis dan Perancangan Sistem*. Bandung: Abdi Sistematika.
- Mesran, N. Huda, S. N. Hutagalung, Khasanah, and A. Iskandar, (2018) "Sistem Pendukung Keputusan Pemilihan Supervisor Terbaik Pada Bagian Perencanaan PT . PLN (PERSERO) Area Medan



- Menerapkan Preference Selection Index," KOMIK (Konferensi Nas. Teknol. Inf. dan Komputer), vol. 2, no. 1, pp. 403–409.
- Pratama. 205 "*Sistem Informasi dan Implementasinya*", Bandung: Informatika,
- Supardi. Y, (2018), *Microsoft Visual Basic 6.0 Untuk Segala Tingkat*, penerbit PT. Elex Media Komputindo.
- Saragih, T.N. (2019) "*Sistem Pendukung Keputusan Pemberian Reward Kepada Karyawan Menggunakan Metode Preference Selection Index*," Seminar Nasional Teknologi Komputer & Sains (SAINTEKS) 2019
- Setiawan. (2016). Pengaruh Kompensasi dan Lingkungan Kerja terhadap Kinerja Karyawan pada CV. Berkas Anugrah.
- Widodo, (2016). Manajemen Pengembangan Sumber Daya Manusia, Yogyakarta: Pusaka Pelajar

Department of Information Systems, Faculty of computer science, Universitas Dehasen Bengkulu

ORIGINALITY REPORT

16%	16%	0%	0%
SIMILARITY INDEX	INTERNET SOURCES	PUBLICATIONS	STUDENT PAPERS

PRIMARY SOURCES

1	vokasi.unair.ac.id	6%
	Internet Source	
2	ejournal.ust.ac.id	5%
	Internet Source	
3	prosiding.seminar-id.com	5%
	Internet Source	

Exclude quotes	Off	Exclude matches	< 5%
Exclude bibliography	Off		